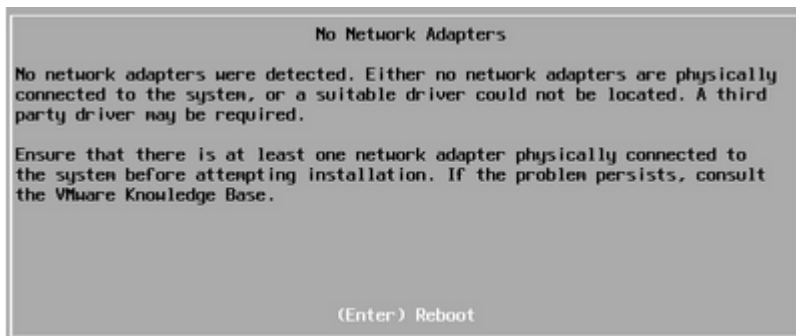


Всем привет.

Потребовалось по работе установить гипервизор VMware ESXi 6.7 на не серверную машину.

Записав образ на флэшку и начав установку, я увидел вот такую ошибку:



Странно, но в системном блоке целых 2 сетевые карты. Что ж, осталось погуглить.

Решение далее, а так же ссылки на файлы в конце заметки...

Как оказалось, в установочном образе ограниченное количество драйверов, да и те для серверного железа. Что бы понять какие драйвера мне нужны, я загрузился с внешнего диска (Ubuntu 18.04) и выполнил команду:

```
lspci
```

результатом стал вывод оборудования:

```
dimmk@ext-hdd:~$ lspci
00:00.0 Host bridge: Intel Corporation Xeon E3-1200 v2/3rd Gen Core processor DRAM Controller (rev 09)
00:01.0 PCI bridge: Intel Corporation Xeon E3-1200 v2/3rd Gen Core processor PCI Express Root Port (rev 09)
00:02.0 VGA compatible controller: Intel Corporation Xeon E3-1200 v2/3rd Gen Core processor Graphics Controller (rev 09)
00:14.0 USB controller: Intel Corporation 7 Series/C210 Series Chipset Family USB xHCI Host Controller (rev 04)
00:16.0 Communication controller: Intel Corporation 7 Series/C216 Chipset Family MEI Controller #1 (rev 04)
00:1a.0 USB controller: Intel Corporation 7 Series/C216 Chipset Family USB Enhanced Host Controller #2 (rev 04)
00:1b.0 Audio device: Intel Corporation 7 Series/C216 Chipset Family High Definition Audio Controller (rev 04)
00:1c.0 PCI bridge: Intel Corporation 7 Series/C216 Chipset Family PCI Express Root Port 1 (rev c4)
00:1c.4 PCI bridge: Intel Corporation 7 Series/C210 Series Chipset Family PCI Express Root Port 5 (rev c4)
00:1c.5 PCI bridge: Intel Corporation 82801 PCI Bridge (rev c4)
00:1d.0 USB controller: Intel Corporation 7 Series/C216 Chipset Family USB Enhanced Host Controller #1 (rev 04)
00:1f.0 ISA bridge: Intel Corporation H77 Express Chipset LPC Controller (rev 04)
00:1f.2 SATA controller: Intel Corporation 7 Series/C210 Series Chipset Family 6-port SATA Controller [AHCI mode] (rev 04)
```

00:1f.3 SMBus: Intel Corporation 7 Series/C216 Chipset Family SMBus Controller (rev 04)
03:00.0 Ethernet controller: Realtek Semiconductor Co., Ltd. RTL8111/8168/8411 PCI Express Gigabit Ethernet Controller (rev 09)
 04:00.0 PCI bridge: ASMedia Technology Inc. ASM1083/1085 PCIe to PCI Bridge (rev 03)
05:02.0 Ethernet controller: VIA Technologies, Inc. VT6105/VT6106S [Rhine-III] (rev 8b)

Можно, конечно, применить фильтр грег для отображения только сетевых карт, но это как кому надо.

ШАГ 1. Скачаем “ESXi Customizer” (на момент заметки версия 2.7.2). [Ссылка](#).

ШАГ 2. Драйвера для сетевой карты.

Далее, на сайте vibsdepot.v-front.de в разделе “List of currently available ESXi packages” необходимо найти нужную сетевую карту. В моём случае это

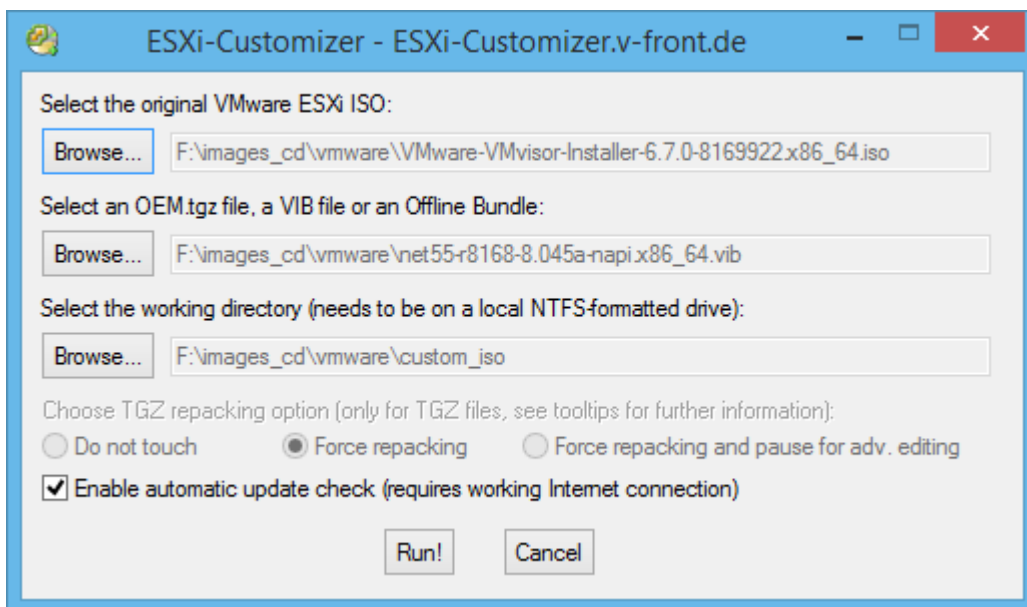
- [net55-r8168](#): Updated driver for Realtek 8168/8111/8411/8118 based NICs

Переходим и в Direct Download links качаем всё что надо.

ШАГ 3. Добавление драйверов в образ.

Здесь всё просто. Запускаем скачанный из шага 1 ESXi-Customizer-v2.7.2.exe, переходим в созданный им каталог ESXi-Customizer-v2.7.2\ и там запускаем **ESXi-Customizer.cmd**.

В открывшемся окне программы выбираем:

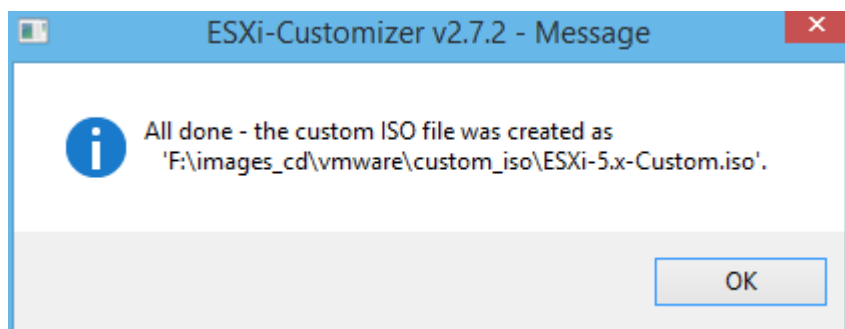


Все опции предельно ясны, но поясню на всякий случай:

Select he original VMware ESXi ISO	тут выбираем образ с VMware 6.7
Select OEM.tgz file, a VIB file or an Offline Bundle	скачанный из шага 2 файл. В моём случае net55-r8168-8.045a-napi.x86_64
Select the working directory (needs to be on a local NTFS-formatted drive)	выбор места сохранения нового образа (локальный диск с NTFS).

Как только всё это будет указано, смело жмём **Run!**

После успешного завершения появится вот такое окно



а в папке появится новый образ диска.

! Если требуется добавить несколько драйверов, то шаг 3 надо повторить для каждого отдельно !

Записываем новый образ на флэшку и производим установку.

Ссылки:

[оригинал статьи](#) | [сохраненная копия](#)

[файлы](#)

If you found an error, highlight it and press **Shift + Enter** or [Уведомлятор ошибок \(очепяток\)](#) to inform us.